

リファイン通信 まどか



2・3月号

■発行者
パナソニックのリファインショップ

Refine 緑丘

TEL(0564)53-4472

Refine 岡崎北

TEL(0564)25-5998

Refine 矢作

TEL(0564)32-3351

住居まいのリフォーム
Refine
パナソニックのリファインショップ

株式会社丸豊住宅
〒444-0806
岡崎市緑丘1-16-5
TEL(0564)53-4472

★社長コラム★「大雪のあとは、外回りのチェックを。」

株式会社 丸豊住宅 代表取締役 **山本茂樹**



2月8日と14日にこの地方にたくさん雪が積もりましたね。特に14日には全国的にも多数の被害が出ました。実は雪って本当に怖いんですね。

お客様のお宅でも積雪による被害が出ています。カーポートやテラスの屋根が壊れるということが多いようです。皆様のお宅では大丈夫でしょうか？

大雨が降る前に、雨樋が外れたり壊れていないかなどをチェックしてください。

修理費に火災保険がおられることもありますので、保険会社に問い合わせることをお勧めします。



←リファイン緑丘の原田が作った雪だるまです。ポーチに並んでお出迎えしていました。次の日には「かまくら」の中に入っていました。↓



コーディネーターの お役立ちレポート

最新設備のご紹介をします！

実を言うと、私に取り替えたい
物ばかりなんですが・・・。



リファイン緑丘
店長 平井

えこたん、
くろたん(黒田)と
スリーショット。→



我が家も新築して早10年経ちました。白蟻防除や外壁の塗装、オール電化や省エネ対策等、その都度手を入れてきましたが、そろそろ設備の事も考えないといけない時期です。お客様にもよく相談を受けますが10年以上経過した設備の修理が必要になった時、そろそろ取替も考えた方が良くもかもしれませんね。



例えばキッチンの水栓。現在のカチット水栓は「カチッ」と音がしてお湯とお水の境がはっきりします。無駄にお湯が混じらず経済的です。

カチット水栓 ～お湯の使用や流量を「カチッ」と知らせてムダを省く～
お湯と水を上手に使い分けて、お湯のムダづかいを抑えます
よく使用するレバー中央部を「水」のみが出る設定にすることで、知らない間に使っていたお湯の使用を防ぎ、お湯をつくるエネルギーを抑えます。さらにお湯と水との境目をクリック感でお知らせし、お湯のムダを省きます。



従来の水栓 レバー中央部は、水とお湯も出ます。
カチット水栓 レバー中央部は、水のみが出ます。



そしてトイレ。流すのに必要な水の量が古いトイレの半分以下です。家族の多いお宅では水道代が格段に節約できます。
暖房便座やシャワーのお湯も人を感知してから瞬間で温めるので電気代も節約できますよ。

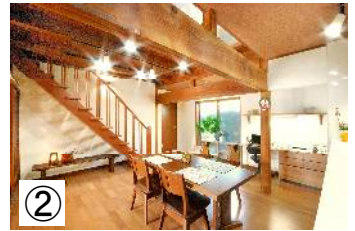
メンテナンスをしてずっと大事に使うのも大切ですがエコ替えも大事。取り合えず我が家ではそろそろ最新のIH調理器に取り替えたい！10年前のIHと比べると機能が格段に良くなっていますからね。ショールームでお客様にIHの説明をしながら、実は心の中で「良いなあ。私も替えたい。」と思っています。(顔に出っちゃってるかな?)

それからそれから・・・もおきりが無いですねえ。



リファインさんでよかった！

岡崎市H様 私好みのお気に入り空間ができました。



築85年の家ですが、しっかりした造りだと聞いていたので、壊さずに大事に住もうと思っていました。どのようにリフォームしたらいいのかわからないまま長い間考え続けて、やっとリファインさんのリフォームプランに出会いました。具体的なイメージを持つことができ自分の希望を伝えやすかったですね。



奥様

★H様のご希望★
北側のダイニングキッチンが暗いので明るくしたい。お子さん、お孫さんが集まる時のために広くしたい。

★H様のご希望を元に、リフォームのイメージを形にしていきました。★

- ① 北側の2室と縁側をワンルームのLDKに間取り替えして、明るく落ち着いた家になりたい。
- ② 階段の位置を変えて、デザインも圧迫感のないオープンタイプにしましょう。
- ③ いわゆる古民家風にはしたくない。梁や柱などを濃い色で塗装せず、優しい雰囲気。
- ④ 天井の一部を透明ガラスにして、2階の窓の明かりを取り入れましょう。



森さんにいろいろ提案してもらったのが本当によかったです。階段の上部をスライド式の天井にしてもらったのも、森さんのアイデア。暖房がよく効くし、ラクに開閉できるので便利です。森さんに要望を伝えると、現場のみなさんにちゃんと伝わるところが「さすが」だと思いましたね。

お住まいを「大事に住み続けたい」というH様のご要望を間取り替えと耐震補強で実現させることができました。できあがりのイメージをわかりやすく伝えられるように、パースや施工例の写真などを見ていただいて、梁や天井の仕上げ、光の採り入れかた、階段の形状などをご提案しました。奥様のご希望だった「コーヒーとクラシック音楽が似合う、寛ぎ空間」に仕上がりに、とてもうれしく思います。



担当コーディネーター・森

リファイン花だより

Facebook「リファイン緑丘・リファイン岡崎北・リファイン矢作」に最新画像を掲載します。お楽しみに！

リファイン緑丘のデッキに「クリスマスローズ」の大きな鉢があります。少しずつ花が咲き始めました。→右の写真は4年前の3月中旬の物。この後株分けをしました。また大きくなって



きたので、夏を過ぎたら株分けをしようと思っています。←左の写真は今年の2月に撮影した写真です。うつむき加減に咲く控えめな姿に心打たれます。

総務 山本和子



丸吉 と 豊子

カンタンで、ヘルシー。しかもとっても美味しいレシピをご紹介します。



- ① フライパンに もやしを敷き詰める。
- ② ひき肉と刻んだ白菜などを混ぜ、餃子の具用調味料で味をつけ、もやしの上に広げる。
味付けは富士「ギョーザの具味付用」がおすすめ！→
- ③ ヘラなどでタテ・ヨコに筋をつける。
- ④ 1マスに1個ずつ、グリーンピースを乗せる。
- ⑤ ふたをして8分間蒸し焼きにする。
- ⑥ 切り分けてお召し上がりください。



スタッフ伝言板*テーマ「縁起かつぎ、しますか？」

縁起かつぎは特にしませんが、毎朝家の**神棚**に手を合わせて、家族の無事をお祈りします。



工務部長 **岩瀬**



ここはベタですが、**キットカット**。きつと勝つ？



工務 **田中**



縁起はかつぎません。でも**朝のテレビの占い**は少し気にするかもしれません。



工務 **山本 大助**



アーチェリーの試合の時、前に外れてしまった矢は「**選手交代**」してもらって**絶好調の矢**で臨みます。実は矢には罪は無く私の腕なんですけどね(^_^)



リファイン緑丘
店長 **平井**



縁起をかついだことがないので、思いつきませんが、毎年お正月に**上地八幡宮**で交通安全祈願のお守りを買って車に取り付ける事はやっていますね。



リファイン緑丘 **森**



ネパールの守り神を携帯の待ち受けにしています。それにしてから**風邪もひいていません**。



リファイン緑丘
黒田

まだ乙女だった頃「**怖い夢をみた次の日は枕を2回たたいて寝るといい**」というおまじないを信じていました。怖い夢をみないために毎日トントンしていたら…、何十年もたたき続けることになってしまいました。



リファイン緑丘 **鈴木**



毎年祖母が**地元の神社でお守り**を買ってきてくれるので、そのお守りをいつも持っています。おかげで病気や怪我もなく元気に過ごせていると思います。



リファイン緑丘 **原田**



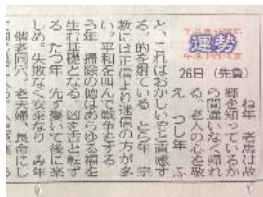
縁起はかつぎません！特別なことをすると緊張が増すので、できるだけ普通に過ごします。



リファイン緑丘
山本 涼子



毎朝、中日新聞 **干支の運勢**を読んでいます。



リファイン岡崎北
若杉



仕事で車にのるので毎年**交通安全のお守り**を買っています。熱田さんから近所の神社にいきますがこれといった事故はないですよ。



リファイン岡崎北
駒井



子供のころ**マラソン大会**の日の朝は、いつも**お餅**を食べていました。お餅の様に粘り強く走れるように、との思いからだだったと思います…



リファイン岡崎北 **早川**

車通勤で**朝一の信号が青**だと「今日は良い事ありそう?」と赤の場合は「何か嫌な予感?」と思ってしまいます。



リファイン矢作 **塚本**



縁起担ぎではなく**運試し**ですが、神社に行くと必ず**おみくじ**をひいてしまいます。大吉だと嬉しくて持って帰り、良くない結果だと神社に結んで帰ってひいたことさえ忘れてしまいます。(笑)

リファイン矢作
伊東



私の縁起かつぎ。新しい事を始める際は靴下や下着など**新品を1点身に着ける**です。



総務 **野村**

